

ИЗБОР ОБЈЕКТА ДЕЈСТВА У ОПЕРАЦИЈАМА ЗДРУЖЕНИХ СНАГА

Пуковник *Миле Јелић*
Пуковник *Александар Бјелић*
Пуковник *Никола Гузина*



Физиномија савремених оружаних сукоба, потреба праксе за избором објекта дејства, као и неразрађени садржаји о њиховом избору у нашој теорији узрок су проблема у процесу планирања операција. Разумевање појмовног одређења, значаја избора, карактеристика, принципа, процедура реализације процеса избора објекта у операцији здружених снага један су од кључних услова за потпуну и успешну реализацију процеса њиховог избора, а тиме и процеса планирања операција. Схватање релација између процеса оперативног планирања и процеса избора објекта дејства је услов да се схвате међузависности органа штаба Здружене оперативне команде, органа штабова команди компоненти, привремено формираних тимова за избор објекта дејства и тима ватрене подршке. Разумевање и схватање одговорности, међусобних односа, надлежности и задатака наведених команди и привремено формираних тимова у процесу избора објекта од суштинске је важности за њихов правилан избор и успешно планирање операције здружених снага.

*Аутори раде у Војној академији

У складу са мисијама и задацима Војске Србије извршено је усклађивање рада команди ради унапређења њихових способности за извршење додељених мисија и задатака. Један од битних елемената који је промењен у раду коман-

ди на доношењу одлуке и који је у процесу завршне израде јесте процес оперативног планирања и рад команди у Војсци, чији је саставни део и процес избора објекта дејства.

Процес избора објекта није посебно и у довољној мери разматран у до сада из-



Снимио: Д. Атлагић

Појам, значај, карактеристике и класификација

рађеним документима који су настали као производ организацијско-формацијских промена Војске Србије, тако да се само наводи као једна од неопходних фаза или као корак у процесу доношења одлуке команди. У пракси, при планирању и извођењу организационих облика обуке команди и јединица, указала се потреба да се процес избора објеката дејства разматра и угради у постојећа упутства чиме би се обезбедили сви потребни елементи командама и јединицама за адекватно, правовремено и комплетно планирање, организовање и извршење ватрене подршке. Реализацијом овог процеса обезбеђује се неопходна координација између компоненти здружених снага и њихових састава у операцијама.

Значај објеката дејства проистиче из њихове међусобне повезаности и утицаја на оперативне способности непријатеља, а одређују их њихове основне карактеристике. Оне су основ за њихово откривање, лоцирање, идентификацију и класификацију. Избор објеката дејства је процес који је у непосредној вези са процесом планирања операције и паралелно се одвијају. Процес оперативног планирања и рада команде на доношењу одлуке био би непотпун уколико би изостало привремено формирање органа за избор објеката дејства. И сам процес избора објеката који обухвата низ активности кроз фазе (корак) током анализе мисије, развоја, анализе и поређења курсева акције, а које се интензивирају након одобравања курса акције и доношења одлуке био би непотпун уколико би изостало привремено формирање органа за њихов избор. Процесом избора објеката дејства у планирању и извођењу операција руководи надлежни командант који сноси и највећу одговорност за његову организацију и реализацију.

Схватање појма, карактеристика и класификације објеката дејства услов су да се схвати значај, место и улога процеса њиховог избора у процесу планирања операције.

Рат је комплексан, вишедимензионалан оружани сукоб, у којем се дејства не свдеде само на пуко физичко уништење непријатеља и

његових ресурса, већ су она, пре свега, усмерена на обликовање његове воље и понашања. Гледано са тог аспекта, објекат дејства може се дефинисати као материјални или нематеријални елемент (држава, рејон, комплекс, инсталација, снаге, опрема, агенција или личност, способност, функција или начин понашања), по којем је могуће дејствовати (физички напад) или деловати, ради остварења подршке командантовим циљевима, смерницама и намерама.¹

У том смислу, он може бити: одређена зона операције, елемент оперативног распореда непријатеља, комплекс физичких објеката, појединачни објекат, снаге, опрема, капацитет, функција, информација, појединац, група лица, систем или облик понашања, а не само елемент оперативног распореда непријатеља.

Значај објеката дејства² проистиче из њихове међусобне повезаности и утицаја на оперативне способности непријатеља, преко којих, директно или индиректно, утичемо на његов центар гравитације и достизање циљева и жељеног крајњег стања сопствених снага. Њихов значај, мањи или већи, одређују и његове основне карактеристике³ које су основ за његово откривање, лоцирање, идентификацију и класификацију, за потребе осматрања, анализе, процене и извршење дејства, без чијег познавања би процес избора објеката био доведен у питање, а често и неуспешан.

Класификација објеката дејства⁴ је један од задатака у процесу њиховог одређивања и избора, а може се извршити према различитим критеријумима: нивоу, структури, броју елементарних делова, облику, величини, отпорности и заштити, покретљивости, месту у распореду не-

¹ Види: Јелић М., Бјелић А. и Гузина Н.: „Избор објеката дејства у операцијама“, Нови гласник, бр.3-4. 2010., стр.60. и 61.

² Види: исто, стр. 62. и 63.

³ Карактеристике објекта дејства су: физичке карактеристике, функционалне карактеристике, сазнајне карактеристике, фактори окружења, променљивост значаја и временска осетљивост.

⁴ Види: Јелић М., Бјелић А. и Гузина Н.: „Избор објеката дејства у операцијама“, Нови гласник, бр. 3-4. 2010., стр. 63.



Снимио: Г. Станковић

пријатеља, функционалности, временској експозицији, ефикасности и сазнању о о постојању у оперативном окружењу.

Процес избора

Избор објекта дејства обухвата низ активности које се реализују кроз фазе (кораци)⁵ током анализе мисије, развоја, анализе и поређења курсева акције, који се посебно интензивира након одобравања најповољнијег курса акције и доношења одлуке, при чему се стално води рачу-

на о ефектима дејства. С тим у вези њихов избор не подразумева само њихово неутралисање, уништење или онеспособљавање. Он омогућава ангажовање сопствених снага на најефикаснији начин, чиме се стварају повољни услови за њихово економично ангажовање, слабљење критичних способности непријатеља и стицање значајне

предности у извођењу операција и достизању жељеног крајњег стања.⁶

Процесом избора објекта дејства руководи надлежни командант (у операцији здружених снага, командант Здружене оперативне команде; у операцијама снага оперативног нивоа, команданти компоненти здружених снага; у операцијама тактичког нивоа, команданти јединица), док су његови носиоци у сарадњи са органима за планирање операција *привремено формиран тимови за избор објекта дејства* из састава команди, који се налазе у Гру-

⁵ Избор објекта дејства одвија се кроз шест фаза: схватање жељеног крајњег стања, намере и циљева команданта; израда листе и одређивање приоритетних објекта дејства; анализа могућности; командантова одлука и одређивање снага; планирање задатка и извршење и процена ефеката.

⁶ Види: Јелић М., Бјелић А. и Гузина Н.: „Избор објекта дејства у операцијама“, Нови гласник, бр. 3-4. 2010., стр. 64-66.

Снимио: Р. Поповић



пи за оперативно планирање. Овај процес је временски ограничен и одвија се паралелно са процесом планирања операција.

Значај избора објеката дејства, на свим нивоима командовања, огледа се у томе да се њиховим правилним избором, неутралисањем, уништењем или онеспособљавањем у току извођења операције, постиже главни ефекат, спречавање непријатељевих снага да започну или у одређеном моменту наставе извођење операције, односно утицај на центар гравитације непријатеља, његово уништење или неутралисање, а самим тим и достизање жеље-

ног крајњег стања сопствених снага.

Процес избора објеката и подршку компоненти здружених снага треба прилагодити динамички дејстава здружених снага и циклусу одлучивања (табела 1)⁷.

Органи Здружене оперативне команде у процесу избора објеката дејства

Избор објеката дејства у операцији здружених снага представља сложен процес, обухвата низ радњи и поступака Здружене оперативне команде у процесу пла-

⁷ Види о циклусу у процесу избора објеката: *исто*, стр. 68-75.

⁸ Преузето из: FM 5-0, Army Planning and Orders Production, Appendix H-4, Headquarters Department of the Army, January 2005.

Табела 1 – Упоредни преглед процеса планирања, припреме и извођења операције и процеса избора објеката дејства⁸

	ФАЗЕ ОПЕРАЦИЈЕ	Активности процеса избора објеката дејстава	Кораци и задаци процеса избора објеката дејстава
ПРОЦЕЊИВАЊЕ	ПЛАНИРАЊЕ	ОДЛУЧИ	Анализа мисије
			<ul style="list-style-type: none"> Реализација анализе вредности циљева ради одређивања о/д високе вредности Развој смерница и циљева у току процеса избора објеката дејства
			Развој курсева акције <ul style="list-style-type: none"> Означивање потенцијалних врло исплативих објеката дејства (ВИо/д) Разјашњавање (скидање) ограничења и интеграција потенцијалних врло исплативих објеката дејства
	ПРИПРЕМА ИЗВРШЕЊЕ	ОТКРИЈ	Израда наређења <ul style="list-style-type: none"> Финализација листе врло исплативих објеката дејства Финализација стандарда за селекцију објеката дејства Финализација матрице напада на објекте дејства Подношење Захтева за обавештајним информацијама према CJ-2
			<ul style="list-style-type: none"> Реализација Плана прикупљања података Ажурирање приоритетних захтева за информацијама након добијених одговора од CJ-2 Ажурирање листе врло исплативих објеката дејстава и матрице напада на објекат
		ДЕЈСТВУЈ	<ul style="list-style-type: none"> Извођење напада сходно матрици напада на објекат дејства Реализација задатака информационе операције
		ПРОЦЕНИ	<ul style="list-style-type: none"> Процена ефеката напада Процена ефеката информационе операције

нирања операције. Поред других фактора, кроз процес избора објеката разматрају се и средства за напад на њих, имајући у виду расположиве капацитете и постављене циљеве у командантовим смерницама.

Основна улога Здружене оперативне команде огледа се у избору објеката, по којима ће команданти дејствовати (деловати) ангажовањем снага Копнене војске, ВиПВО, територијалних снага и снага за специјална дејства. Она одређује приоритете и јасне смернице у избору објеката и дефинише неопходне активности у извођењу операција, на основу чега њени органи и команданти компоненти здружених снага идентификују *врло исплативе и врло вредне објекте дејства*⁹, ради прикупљања података о њима, ангажовања снага, извођења планираних активности или напада у складу са смерницама команданта.

У процесу избора здружених објеката дејства, *оперативни орган (СЈ-3)*¹⁰, *орган за планирање (СЈ-5)* и *обавештајно-извиђачки орган (СЈ-2)* кључни су учесници, али своје место и улогу, у зависности од врсте операције, имају и *сви остали органи штаба, укључујући и специјалистичке штабне официре*. Координација, сарадња и комуникација међу учесницима кључни су за адекватно ангажовање свих расположивих ресурса компоненти здружених снага.

Сам процес избора објеката захтева сталну анализу, идентификацију, процену и избор приоритетних објеката дејства, како би се достигли циљеви операције и крајње жељено стање за што краће време. Избор објеката, на нивоу здружених снага, подржава јединство напора кроз:

- сагласност са циљевима, смерницама и намерама команданта Здружене оперативне команде,
- координацију, интеграцију, синхронизацију и раздвајање свих дејстава,
- координацију свих расположивих средстава ватрене подршке,
- заједнички (општи) став, да је избор објеката дејстава подршка командантовој замисли,
- смањење појаве дуплирања напора,
- пуну интеграцију свих расположивих капацитета,
- смањену могућност дејства по сопственим снагама и изазивање ралне штете,

– извршену процену планираних жељених ефеката.

Одговорност у процесу избора објеката дејства

Одговорност у процесу избора здружених објеката дејства је нужна због великог броја активности, информација, потенцијалних објеката у зони операције и ограниченог времена у планирању операције. Сви елементи штаба Здружене оперативне команде, команданти компоненти здружених снага, команданти снага којима је подршка потребна, команданти снага за ватрену подршку, Тим за избор објеката дејства и Тим здружене ватрене подршке (када су формиран) имају одређене одговорности у процесу избора објеката на здруженом нивоу, што зависи од врсте операције која се планира (шема 1).

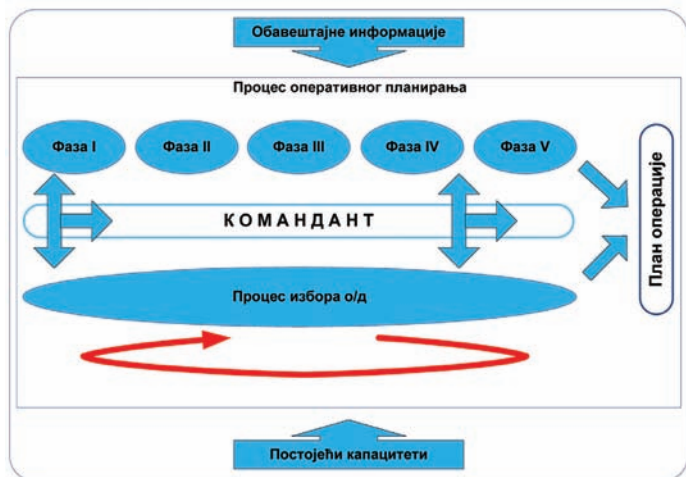


Шема 1 – Подела одговорности у процесу одређивања здружених објеката дејства

Командант Здружене оперативне команде (шема 2) одговоран је за планирање операције и правилан избор објеката дејства. У процесу планирања операције одговоран је за одређивање циљева операције, командних релација, интегрисање и координацију активности у надлежности команданата компоненти, а у процесу избора објеката за спречавање дуплирања активности, спречавање извођења ватрених дејстава по сопственим снагама, синхронизацију и интеграцију процеса одређивања објеката у складу са осталим активностима здружених снага.

⁹ Види: Јелић М., Бјелић А. и Гузина Н.: „Избор објеката дејства у операцијама“, Нови гласник, бр. 3-4. 2010., стр. 63.

¹⁰ Словне ознаке у заградама исписане су латиничним писмом (прим.аут.).



Шема 2 – Место и улога команданта Здружене оперативне команде у планирању операције и у избору здружених објеката дејстава

Здружена оперативна команда успоставља процес избора објеката, а команданти потчињених компоненти обезбеђују да се одреде објекти дејства за разматрање на здруженом нивоу. Команданти снага за ватрену подршку и снага којима је подршка потребна реализују сопствени процес избора објеката, који допуњава и подржава Оперативни план и процес избора објеката Здружене оперативне команде и истовремено и компоненти здружених снага.

Командант Здружене оперативне команде, подржани команданти компоненти, њима потчињени команданти и команданти снага за ватрену подршку одговорни су за координацију процеса избора објеката и раздвајање одговорности сваког команданта подржане јединице или јединице која обезбеђује подршку, а ради обезбеђивања подршке процеса избора објеката Здружене оперативне команде.

Командант Здружене оперативне команде одговоран је:

- за одређивање параметара за извођење операција у зони операције здружених снага, саопштавањем намера, циљева, смерница и приоритета;
- за обезбеђење правовремених, детаљних и јасних смерница за избор објеката, за потребе команданата компоненти и јединица за подршку и за потребе других ангажованих снага из система одбране;
- за ажурирање упутства за планирање задатка, намера и приоритетних обавештајних захтева током операције;

- за формирање Тима за избор објекта дејства и Тима ватрене подршке (састав, специфичне одговорности и др.), уколико се формирају;
- за одобравање *Здружене листе приоритетних објеката дејства*, коју израђују штабови Здружене оперативне команде и компоненти;
- за дефинисање критеријума за идентификацију временски осетљивих објеката дејства у зони извођења операције здружених снага.

Одговорност штаба Здружене оперативне команде – елементи штаба Здружене оперативне команде имају одређене одговорности у процесу избора објеката на здруженом нивоу, што, пре свега, зависи од врсте операције која се планира и изводи.

Одељење за обавештајно-извиђачке послове (СЈ-2) сноси кључну одговорност за одређивање приоритетних обавештајних активности на прикупљању података, анализи и процени ситуације у операцијама здружених снага. Обезбеђује главне улазне податке за СЈ-3 и СЈ-5 кроз процесу непријатељевог курса акције, што има кључни значај у процесу одређивања приоритета у избору објеката, као и у идентификацији врло вредних и врло исплативих објеката. *У току процеса избора одељење је надлежно за:*

- сарадњу са СЈ-3 и СЈ-5 у развоју упутства за избор објеката дејства и за приоритете
- и циљеве које треба унети у смернице команданта за планирање;
- ангажовање на изради обавештајне припреме бојишта (подршка у планирању и извршењу задатка);
- дефинисање, у сарадњи са осталим организацијским елементима штаба, објеката дејства укључујући истраживање о објектима, стављање на листу, спречавање дуплирања дејстава, израду информације о објектима, одређивање времена поновног стављања у функцију и процену колатералне штете;
- руковођење и управљање провером активности објеката ;
- дефинисање објеката на основу анализа података заснованих на свим изворима расположивих обавештајних органа;
- подношење предлога у координацији са Тимом здружене ватрене подршке, да неки одређени објекат дејстава буде унет у *Здружену листу приоритетних објеката дејства*;

Снимио: Ј. Мамула



- развој и одржавање у координацији са Тимом здружене ватрене подршке, *Здружене листе објеката дејства*, *Листе објеката дејства који се не нападају* и *Листе рестриктивних објеката дејства*;
- одређивање приоритета у прикупљању података и координацију активности прикупљања података са командама компоненти;
- координирано прикупљање података ради подршке процене колатералне штете на бојишту, у складу са приоритетима у прикупљању података, које одређује командант;
- координиран рад на даљој изради приоритетних обавештајних информација за команданта;
- руковођење и координацију током израде процена и
- обавештајну процену зоне операције здружених снага.

Одељење за оперативне послове (СЈ-3) ствара услове команданту да успешно реализује активности у току планирања, извођења (командовања и руковођења, праћења, контроле) и завршетка неке операције. По формирању Тима здружене ватрене подршке организује га и одређује свог представника који улази у његов састав. Надлежно је за активности:

- координацију активности које су везане за процену на нивоу здружених снага,
- израду актуелне оперативне процене;

¹¹ Гране и наставци у планирању операције омогућавају предвиђање промена, што се не односи само на одређивање фаза, већ и на реакцију на суштинске промене, које су неопходне у случају неочекиваних непријатељевих активности или резултата тих активности. Види: Доктрина операција Војске Србије (нацрт), ГШ Војске Србије, Здружена оперативна команда, 2010. стр. од 36. и 37.

- израду правила употребе у координацији са осталим елементима штаба и службама;
- саопштавање циљева и смерница команданта за избор објеката;
- координацију са оперативни органом, органом за планирање и обавештајно-извиђачким органом и правном службом (за разматрање правила ангажовања) и саопштавање дневних упутства и смерница команданта;
- обједињавање, ревидирање и прослеђење *Здружене листе приоритетних објеката дејства* и *Листе рестриктивних објеката дејства* на одобрење команданту;
- припрему варијанте у избору објеката, границе и промену мера за координацију ватрене подршке за будуће операције;
- дефинисање објеката који се уносе у *Здружену листу приоритетних објеката дејства*;
- праћење и, ако је могуће, интеграцију објеката за подршку информационог операција и
- дефинисање објеката за подршку Плана обмањивања на бојишту.

Одељење за логистичку подршку (СЈ-4) идентификује јединствена или специфична питања логистичке подршке у избору објеката. Пореди оперативне планове логистичке подршке са *Листом објеката дејства*, да би се обезбедила заштита инфраструктуре и неопходних залиха средстава као подршка актуелним и будућим операцијама.

Одељење за планирање (СЈ-5) у процесу избора здружених објеката најчешће обавља следеће активности:

- саопштава упутства команданта и директиву за планирање,
- идентификује могуће гране и наставке¹¹ Оперативног плана операције на бојишту,

- развија, анализира, пореди и предлаже курсеве акције сопствених снага, који се подносе команданту на одобрење,
- проверава све споразуме са страним државама о летовима пре почетка операције.

Правна служба штаба саветује команданта и чланове штаба о применљивости међународних и домаћих закона, обичајног права и праксе, мултилатералних и билатералних споразума, питањима закона о оружаном сукобу и другим значајним питањима у одлучивању о здруженим објектима дејства. Разматра и избор објекта, како би и они били легитимни за напад у складу са домаћим и међународним законима, мултилатералним и билатералним споразумима, законом о оружаном сукобу и правилима ангажовања. Обезбеђује информације о потенцијалним проблемима (штетни утицаји на природну средину) или неким другим последицама које могу бити производ процеса избора објекта.

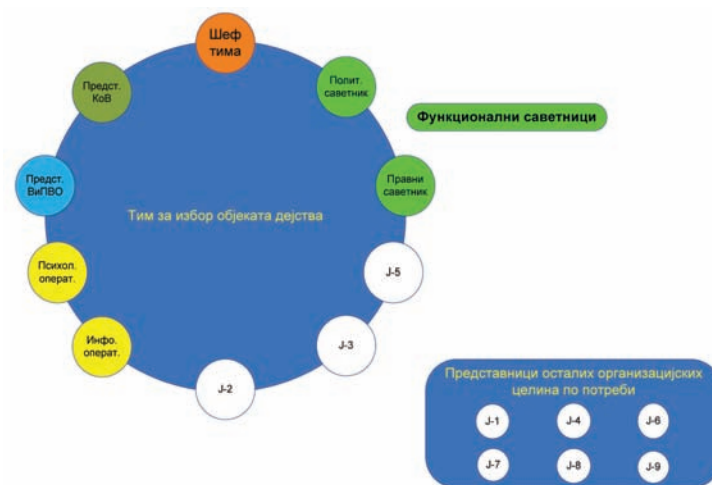
Привремени органи – Тим за избор објекта. У командама се, по процени и на предлог штаба, а по одлуци команданта, привремено формирају састави који у сарадњи са органима штаба и специјалистима из других састава учествују у процесу избора објекта по прописаним стандардним оперативним процедурама и конкретним задацима. У зависности од нивоа снага привремено се формирају састави, тимови за избор објекта дејства и тимови ватрене подршке. Методологија рада тимова по нивоима у процесу избора објекта је веома слична.

На свим нивоима командовања израђују се *Листе објекта дејства*¹² које садрже приоритетне објекте, чије је уништење, неутралисање или онеспособљавање у функцији извршења операције, које се подносе као предлог Здруженој оперативној команди.

На основу предлога штаба командант одобрава формирање *Тима за избор објекта дејства* (шема 3), при чему дефинише његову улогу. Тим припрема састанке на којима компоненте здружених снага подносе предлоге приоритетних објекта у будућим операцијама, како би се обез-

бедила њихова синхронизација и интеграција.

Уколико *Тим за избор објекта дејства* није формиран, а нису пренета овлашћења за одређивање објекта на заменика или потчињеног команданта једне од компоненти, командант непосредно руководи избором објекта у штабу здружених снага, а носилац процеса избора је одељење за оперативне послове. Основни задатак тима је да обезбеди координацију активности на избору здружених објекта дејства у складу са шемом маневара компоненти и свим приоритетима Здружене оперативне команде.



Шема 3 – Састав Тима за избор објекта дејства у Здруженој оперативној команди¹³

Командант начелно именује свог заменика или команданта неке од компоненти за шефа *Тима за избор објекта дејства*, који обједињава заједничке активности које врше *представници штаба здружених снага, свих компоненти* и, уколико је потребно, *других служби, мултинационалних партнера и/или потчињених јединица*.

Тимом за избор објекта дејства најчешће председава заменик команданта или именовани представник. Представници компоненти и штаба Здружене оперативне команде у *Тиму за избор објекта дејства* треба да буду официри одређеног искуства и са потребним знањима, како би могли да учествују и дају највећи допринос у раду тима.

Тежиште у раду Тима за избор објекта дејства је на прикупљању обавештајних података и планирању напада на објекте дејства. На основу командантове намере

¹² Фаза развоја Листе објекта дејства заснива се на свим расположивим ресурсима, укључујући и анализу потенцијалних објекта.

¹³ Извор: Доктрина операција Војске Србије (нацрт), ГШ Војске Србије, Здружена оперативна команда, 2010. стр. 38.

(замисли) и концепта операције, установљава своје приоритете за сваку фазу или критични догађај¹⁴ операције.

Тим за избор објекта дејства одговоран је за:

- разматрање процена на оперативном нивоу, ради обезбеђивања смерница команданту за доношење одлуке;
- сагледавање (преглед) ситуације оперативног окружења;
- разматрање шема маневара компоненти и ширих смерница у избору објекта, да би се обезбедила њихова усаглашеност са намерама Здружене оперативне команде;
- усаглашавање и интегрисање оперативних планова компоненти са концептом операције Здружене оперативне команде;
- израду и редефинисање правилника и приоритета у одређивању објекта дејства у компонентама;
- израду и редефинисање захтева за прикупљање података о објектима дејства и обавештајне процене, на основу приоритета и намера Здружене оперативне команде;
- сталну процену објекта, ради подршке планирању операције (израда свих расположивих варијанти команданту);
- непрекидно разматрање великог бро-

ја објекта и процену њиховог значаја и ефеката који би се постигли дејством по њима, као и утицај тих ефеката на сам ток и циљеве операције;

- флексибилно понашање у решавању питања избора објекта и мешање у одлучивање на тактичком нивоу у неопходној мери;
- брифинге, који треба да буду фокусирани на усмеравање, координацију и синхронизацију обавештајних активности, ватрених дејстава и маневара (компоненти и расположивих елемената штабова) у операцијама;
- подношење усаглашене *Здружене листе приоритетних објекта дејства* на одобрење команданту (или представнику са његовим овлашћењем) и
- проверу да ли су *Здружена листа објекта дејства*, *Листа објекта дејства који се не нападају*, *Листа рестриктивних објекта дејства* и друге значајне листе објекта, израђене и

¹⁴ Критични догађаји су они који непосредно утичу на извршење задатка. Обухватају догађаје који покрећу значајне акције или одлуке (ангажовање непријатељеве резерве), сложене акције које захтевају детаљне разраде и битне задатке идентификоване за време анализе задатка. Види: Упуство за оперативно планирање и рад команди у Војсци Србије (привремено), ГШ Војске Србије, Управа за планирање и развој (Ј-5), Београд, 2008, стр. 117.



ажуриране, на основу смерница команданта.

Одобрење *Здružене листе приоритетних објеката дејства* од команданта (или представника са његовим овлашћењем) за наредни дан најчешће се захтева одмах, по завршеном састанку тима, а затим се доставља потчињеним командантима у саставу здружених снага.

Одређивање објеката у појединим ситуацијама (када се тим/тимови не могу састати) решава се на нивоима ван *Тима за избор објеката дејства*, непосредном координацијом између елемената здружених снага, уз то да тим и/или командант *Здružене оперативне команде*, преко официра за везу, могу да укажу на неке специфичне објекте дејства, који раније нису разматрани.

Тим се у највећој мери бави избором објеката у будућим, а не у тренутним операцијама. Оперативни органи и јединице ангажовани у операцијама које су у току располажу дневним планом (плановима) изабраних објеката и спремни су да га (их) реализују. Промена приоритета је могућа, али се најчешће врши преко оперативног органа.

Тим здружене ватрене подршке

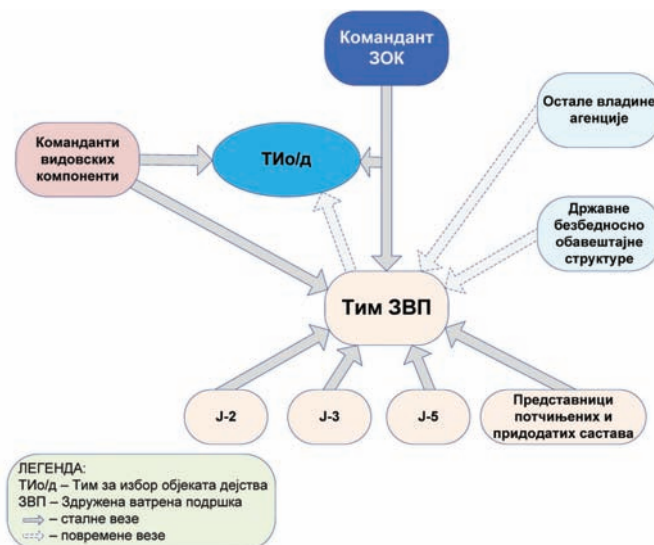
На предлог штаба, командант *Здružене оперативне команде* може да одобри формирање *Тима здружене ватрене подршке*, који је привремени (необавезни) штабни елемент. Он је интегришући штабни елемент који усклађује и координира планирање ватрених дејстава за потребе здружених снага, врши избор борбених система, блиско сарађује са органима за планирање операције, како би се успоставио реалан однос између примене расположивих снага и капацитета у односу на неопходност постизања жељених ефеката.

У току расподеле снага, овај састав треба да кроз пет корака у петој фази обезбеди ажуриране податке о статусу објеката, анализу ефикасности и процену ризика од колатералне штете и губитке сопствених снага.

Тим здружене ватрене подршке начелно чине (шема 4):

- представник оперативног органа,
- представници оперативних органа компоненти здружених снага и
- представници осталих елемената штаба *Здružене оперативне команде* (састав CJ-2 за избор објеката, CJ-5 и др.)

Тим помаже оперативном органу у извршавању задатака кроз улогу штабног саветника из њиховог састава и разраду осталих задатака у њиховој надлежности на основу претходно дефинисаних надлежности.



Шема 4 – Састав *Тима ватрене подршке* у *Здružеној оперативној команди*

Поред наведеног, *Тим здружене ватрене подршке* обавља и задатке везане за избор здружених објеката дејства:

- координира развој *Здružене листе приоритетних објеката дејства* са компонентама здружених снага;
- помаже обавештајно-извиђачком органу у развоју *Листе врло исплативих објеката дејства* и *Листе врло вредних објеката дејства*;
- за потребе оперативног органа прати временски осетљиве објекте дејства и препоручује евентуално раздвајање од других објеката како би се избегли дуплирани напори и трошење ресурса;
- врши класификацију и процену изабраних објеката на нивоу *Здružене оперативне команде*, након чега предлаже приоритетне објекте дејства које прослеђује команданту на разматрање, одобрење и унос у *Здružену листу приоритетних објеката дејства*;
- ажурира *Листу објеката дејства* на нивоу *Здružене оперативне команде* на основу *Здružене листе објеката дејства*, *Листе објеката који се не нападају* и *Листе рестриктивних објеката дејства*;
- идентификује потенцијалне проблеме у

- припреми за састанак Тима за избор објекта дејства или сличних састанака;
- помаже Тиму за избор објекта дејства у раду у време трајања актуелних операција и израде планова за будуће операције;
- ажурира листу регистрованих зона и зона забрањених ватрених дејстава (зоне операција специјалних снага, других компоненти и других састава) да би се избегла дејства по сопственим снагама и сукоб са снагама у актуелним и будућим операцијама;
- врши процену сарадње са компонентама здружених снага и
- врши координацију и управља мерама координације ватрене подршке и другим мерама које компоненте здружених снага примењују или ће их применити.

Процес избора објекта у командама компоненти

Избор објекта у командама компоненти је саставни део оперативног планирања, што подразумева активно учешће команданата и њихових штабова, односно одређених тимова за избор објекта у њиховом избору. Када су компоненте део здружених снага у операцији, њихови тимови са израђеним листама у виду предлога и проценама учествују активно

у раду Тима за избор објекта дејства на здруженом нивоу. Како на здруженом нивоу, тако и на оперативном, избор објекта представља, пре свега, командантову одговорност, због чега је важно и нужно да командант и штаб активно буду укључени у процес избора објекта.

Команданти компоненти одговорни су команданту Здружене оперативне команде за *одређивање објекта, учешће на састанку Тима здружене ватрене подршке и израду својих оперативних планова.*

Одређивање објекта дејства. Пре састанка Тима за ватрену подршку Здружене оперативне команде, на којем се израђује Здружена листа приоритетних објекта дејстава, команде компоненти ажурирају Листе објекта дејстава, на свом нивоу, у складу са добијеним смерницама, ограничењима и задатком, не узимајући у обзир евентуалне објекте дејства који су од значаја за операцију компоненте.

Учешће на састанку Тима здружене ватрене подршке. На састанцима тима, који се одржавају свакодневно, компоненте здружених снага представљају стручна лица, која активно учествују предлажући приоритетне објекте и замисао за извођење операције својих јединица.

Израда оперативних планова. По одобрењу *Здружене листе приоритетних објекта дејства*, команде компоненти израђују своје оперативне планове, који се по завршетку доносе на састанак



Снимио: Ј. Мамула

Тима за избор објеката дејства ради упо-
ређивања и контроле усаглашености.

Поред наведених одговорности, ко-
манданти компоненти у процесу избора
објеката треба да обезбеде:

- израду *Листе објеката дејства*,
- дефинисање потенцијалних објеката
за унос у *Здружену листу објеката
дејства*,
- *Листу објеката дејства који се не на-
падају и Листу рестриктивних обје-
ката дејства*,
- дефинисање објеката који се уносе у
*Листу врло осетљивих објеката деј-
ства* на здруженом нивоу и вођење

сопствене листе *Врло исплативих
објеката дејства*,

- именоване свог представника у *Тим
здружене ватрене подршке* и *Тим за из-
бор објеката дејства* у претпоставље-
ној команди, када се они формирају,
- ажурирање и дефинисање приори-
тетних и дуплираних објеката који се
уносе у *Здружену листу приоритет-
них објеката дејства*,
- правовремено и прецизно извештава-
ње *Тима здружене ватрене подршке*,
- тактичку и оперативну процену за *Тим
здружене ватрене подршке*, ради ажу-
рирања опште процене команданта и
- координацију динамичког одређивања
објеката у компонентама, преко успо-
стављених процедура (непосредна

Табела 2 – *Надлежности Тима за избор
објеката дејства у команди компоненте*

<i>Надлежности Тима за избор објеката дејства</i>	
Компонента Коппене војске	Компонента В и ПВО
<ul style="list-style-type: none"> -координацију рада дела команде који је ангажован у избору објеката у току процеса планирања операција, -достављање предлога употребе борбених система, као и придодатих система за извиђање и осматрање и ватрену подршку, -вођење састанака Тима, -припрему Листе објеката дејства, Плана извиђања и Плана одређивања објеката, -учешће у изради обавештајне припреме бојишта, -контролу и одржавање (праћење) објеката дејства са листи, -унос објеката дејства у Оперативни план операције, -контролу ангажовања борбених система, укључујући и придодате системе за извиђање и осматрање и ватрену подршку, -израду предлога положаја борбених система и зона одговорности извиђања за Оперативни план, -контролу правовременог ангажовања борбених система у складу са израђеним матрицама, -израду Матрице синхронизације објеката дејства, -израду Матрице напада на објекте дејства -координирану подршку ваздухопловних снага и -израду захтева за ваздухопловну подршку. 	<ul style="list-style-type: none"> -координацију рада дела команде који је ангажован у избору објеката дејства у процесу планирања операција, -достављање предлога употребе борбених система, као и придодатих система за извиђање и осматрање и ватрену подршку, -вођење састанака тима, -припрему Листе објеката дејства, -Плана извиђања и одређивања објеката дејства, -учешће у изради обавештајне припреме бојишта, -контролу и одржавање (праћење) објеката дејства са листи, -унос објеката дејства у Оперативни план, -контролу ангажовања борбених система, укључујући и придодате системе за извиђање и осматрање и ватрену подршку, -израду Матрице синхронизације објеката дејства -израду Матрице напада на објекте дејства.

координација између компонената обезбеђује услове за брзу координацију динамичког одређивања објеката, чиме се избегава одлагање или могући неспоразуми).

Одређивање објеката дејства. Обавештајно-извиђачки органи компоненти здружених снага, опремљени за извиђање и одређивање објеката, врше процес обавештајне припреме бојишта, одређивање центра гравитације непријатеља, врло вредних и врло исплативих објеката. У то-

¹⁵ Захтев треба да садржи: број захтева, опис (аеродром, оклопна бригада, логистичка инсталација и сл.), локацију са планираним временом напада, елементе објекта (командна места, тенкове, складишта, комуникацијски чворови и сл.), жељене ефекте (уништити, неутралисати и сл.) и образложење и/или оправдање за напад.

ку одређивања објеката разматра се и део *врло вредних* и *врло исплативих објеката* који су ван домета система којима располаже сопствена компонента, за које се претпостављеној команди правовремено доставља захтев за њихово разматрање.¹⁵

Тим за избор објеката у команди компоненте *надлежан је за реализацију активности* у току процеса њиховог избора (табела 2).

На основу обавештајних података и Листе приоритетних објеката дејства, Тим за избор објеката дејства у компоненти лоцира и координира нападе на њих, из чега *произилазе његови задаци* (табела 3):

Табела 3 – *Задаци Тима за избор објеката дејства у команди компоненте*

Задаци Тима за избор објеката дејства	
Компонента Коппене војске	Компонента В и ПВО
<ul style="list-style-type: none"> - усклађивање напада на објекте дејства у свим врстама операција, -израда Шеме ватрене подршке која је додатак прилога Оперативног плана, -класификација објеката дејстава по значају и израда листи вредних, исплативих, приоритетних, рестрективних и објеката који се не нападају за сваку фазу операције, -сагледавање захтева потчињених и садејствујућих снага за откривање и лоцирање објеката дејства и укључивање истих у План прикупљање обавештајних података, -праћење реализације Плана синхронизације прикупљања обавештајних података, -одређивање објеката дејства за напад, -дефинисање и по потреби допуна координационих мера ватрене подршке, -израда захтева за помоћ од претпостављених и снага суседа, -израда предлога смерница за израду правила употребе, -координација и праћење извршење напада на одобрене објекте, -утврђивање параметара за процену штете-губитака на бојишту, -процена штете-губитака на бојишту и утрошака ресурса и израда предлога за понављање напада и -доставља предлоге за измене у Оперативном плану операције. 	<ul style="list-style-type: none"> - усклађивање напада на објекте дејстава у свим врстама операција, -израда Шеме ватрене подршке која једодатак прилога Оперативног плана, -класификација објеката дејстава по значају и израда листи вредних, врло исплативих, приоритетних, рестрективних и објеката који се не нападају за сваку фазу операције, -сагледавање захтева потчињених и садејствујућих снага за откривање и лоцирање објеката дејства и укључивање истих у План прикупљање обавештајних података, -праћење реализације Плана синхронизације прикупљања обавештајних података, -одређивање објеката дејства за напад, -додела а/п и х/п за извиђање и за нападе на системе непријатеља, -дефинисање и по потреби допуна координационих мера ватрене подршке, -израда захтева за помоћ од претпостављених и снага суседа, -израда предлога смерница за израду правила употребе, -координација и праћење извршење напада на одобрене објекте, -утврђивање параметара за процену штете-губитака на бојишту, -процена штете-губитака на бојишту и утрошака ресурса и израда предлога за понављање напада и -доставља предлоге за измене у Оперативном плану операције.

Тим за избор објеката дејства у команди компоненте планира развој и ангажовање сопствених и придодатих снага за осматрање и извиђање и система ватрене подршке у додељеној зони операције према командантовим смерницама и задацима оперативног плана, ради чега је делимично или у потпуности на вези и координацији с њима (табела 4).

на Листа врло исплативих објеката и Матрица напада на објекте представљају основу за наставак рада Тима за избор објеката. Оперативни орган обезбеђује да се лица из обавештајно-извиђачког, оперативног и других органа планирања интегришу у изradi Оперативног плана операције.

Тим утврђује шта је потребно од средстава за правовремено откривање испла-

У компоненти Копнене војске		У компонента В и ПВО	
<i>Снаге за осматрање и извиђање</i>	- обавештајни органи, - извиђачке јединице, - артиљеријски осматрачи, - снаге за електронска дејства, - снаге за специјална дејства, - ваздухопловне снаге за извиђање и - јединице ВОЈИН	<i>Снаге за осматрање и извиђање</i>	- обавештајни органи, - извиђачке јединице В и ПВД и снаге за извиђање и осматрање из састава компоненте Копнене војске, - снаге за електронска дејства, - снаге за специјална дејства и - јединице ВОЈИН.
<i>Системи ватрене подршке</i>	- артиљеријско-ракетне јединице, - ваздухопловне снаге, - снаге за специјална дејства и - јединице речне флотиле	<i>Системи ватрене подршке</i>	- ваздухопловне снаге и - артиљеријско-ракетне јединице.

Табела 4 – Корелација снага за осматрање и извиђање и система ватрене подршке са Тимом за избор објеката дејства

У реализацији процеса избора објеката, чланови тима компоненте су носиоци одређених активности, за чији су квантитет и квалитет одговорни (табела 5).

Процедура рада на избору објеката

Расподелу снага за извиђање и система за борбену подршку које се ангажују у извођењу операције здружених снага врши Здружена оперативна команда. Командант компоненте здружених снага по добијању задатка формира Тим за избор објеката дејства. Процес избора објекта одвија се паралелно са процесом оперативног планирања, а започиње пријемом мисије, односно задатка од претпостављене команде и давањем командантових смерница за почетак планирања.¹⁶

Тим, такође, по пријему предлога Листе врло вредних објеката од потчињених састава, који немају одговарајуће елементе за извиђање, избор објеката или извршења напада, након ажурирања листе на свом нивоу, одобрава их. Једном одобре-

тивих објеката и средстава ватрене подршке. Ако би утврдио да су објекти ван домета елемената за извиђање и расположивих система ватрене подршке, на време претпостављеној команди доставља захтев да размотри, из своје надлежности, ангажовање расположивих средстава за извиђање и евентуални напад.

У компоненти ВиПВО, одобрене Листе објеката достављају се Оперативном центру ВиПВО¹⁷, који у оквиру својих надлежности обавља следеће задатке:

- извршно командовање операцијом,
- надгледање развоја тренутне операције,
- издавање наређења за ваздухоплов-

¹⁶ Тим за избор објеката дејства, из компоненте здружених снага, начелно израђује: Листу приоритетних објеката дејства, Листу рестриктивних објеката дејства, Листу врло исплативих објеката дејства, Листу врло вредних објеката дејства, Листу објеката дејства који се не нападају, План прикупљања обавештајних података, Процену штете/губитака на бојишту, Матрицу усклађивања избора објеката дејства и Шему ватрене подршке.

¹⁷ Оперативни центар ваздухопловне компоненте је место са којег командант компоненте ВиПВО прати реализацију тактичких планова и контролише ресурсе. Види шире: *КШП у ВиПВО*, Војна штампарија Сплит, 1976. и *Доктрина ВиПВО*, (нацрт), Команда ВиПВО, 2010, стр.45

Табела 5 – Корелација Тима за избор објекта дејства и активности за које је надлежан

Компонента Копнене војске		Компонента В и ПВО	
Члан тима	Активност	Члан тима	Активност
<i>Специјалиста артиљерије из Одељења за оперативне послове (L-3)</i>	Израђује и доставља информације о могућностима и способностима непријатељеве артиљерије, предлаже организацију артиљеријског извиђања и осматрања и употребу артиљерије.	<i>Специјалиста из Одељења за оперативне послове (A-3)</i>	Израђује и доставља информације о могућностима и способностима сопствених снага, предлаже организацију извиђања и осматрања и предлаже ангажовање сопствених снага.
<i>Специјалиста инжењерије из Одељења за оперативне послове (L-3)</i>	Предлаже најцелисходније ангажовање инжењеријских јединица, План препрека, План минских поља и координационе мере.	<i>Специјалиста инжењерије из одељења за оперативне послове (A-3)</i>	Предлаже најцелисходније ангажовање инж. јединица, План маскирања, План утврђивања, План израде ВП и РВП и План санације инфраструктуре.
<i>Специјалиста из Одељења за обавештајно-извиђачке послове (L-2)</i>	Захтева, прикупља и анализира обавештајне податке из свих извора, врши обавештајну припрему бојишта, анализира важност објекта дејстава, доставља податке о расположивости, могућностима и способностима снага за извиђање у додељеној зони операције и усмерава и контролише рад снага са Планом прикупљања обавештајних података и израђеном матрицом напада.	<i>Специјалиста из Одељења за извиђање (A-2)</i>	Захтева, прикупља и анализира обавештајне податке из свих извора, врши обавештајну припрему бојишта; анализира важност објекта дејстава, доставља податке о расположивости, могућностима и способностима снага за извиђање у додељеној зони операције, усмерава и контролише рад снага са Планом прикупљања обавештајних података и израђеном матрицом напада и предлаже употребу извиђачке авијације.
<i>Специјалиста из Одељења за телекомуникације и информатику (L-6)</i>	Брине о довољној расположивости снага и средства телекомуникација за потребе обезбеђења, предлаже планове, одрживост и мере заштите телекомуникација	<i>Специјалиста из Одељења за телекомуникацију и информатику (A-6)</i>	
<i>Официр за везу (специјалиста ЕД)</i>	Предлаже мере и поступке за електронска дејства и иста усклађује са израђеном матрицом напада.	<i>Официр за везу (специјалиста ЕД)</i>	Предлаже мере и поступке за електронска дејства и иста усклађује са израђеном матрицом напада.
<i>Официр за везу из В и ПВО (специјалиста ваздухопловних снага)</i>	Доставља потребне податке о могућностима и способностима сопствених ваздухопловних снага и преко оперативног центра координира активности у ваздухопловном простору	<i>Официр за везу (КoВ)</i>	Прати и анализира борбена дејства компоненте Копнене војске са лицима у Ваздухопловним оперативним центром, доставља тренутне обавештајне и оперативне податке за размену и захтеве за подршку, координира и интегрише захтеве команданта компоненте Копнене војске с а ваздухопловним Оперативним центром и врши координацију ватрене подршке.

- не задатке и контролу ВаП-а и координира одговоре на основу захтева компоненте КоВ.

Специфичности процеса избора објеката у команди компоненте Копнене Војске

Копнена војска планира, припрема и изводи операције тактичког, оперативног и стратегијског значаја, самостално, као део операције здружених снага или као део кампање, у садејству и сарадњи са другим снагама у додељеним зонама, што има за последицу разматрање свих аспеката при планирању, припреми и извођењу операција, као и процеса избора објеката дејства. Снаге КоВ, или део тих снага у операцијама здружених снага, ангажују се као компонента КоВ.

Командант компоненте КоВ формира Тим за избор објеката дејства, начелно састава (шема 5):

- специјалиста из Одељења за оперативне послове, руководилац тима,
- специјалиста из Одељења за обавештајно-извиђачке послове, стални члан,
- официри специјалисти из састава команде компоненте, привремени чланови,
- привремени чланови, официри за везу из других компоненти, стални чланови,
- представници из тимова за избор објеката дејства из потчињених, претпочињених и подржаваних јединица, стални чланови.

Усклађивање објеката компоненте КоВ и претпостављене команде

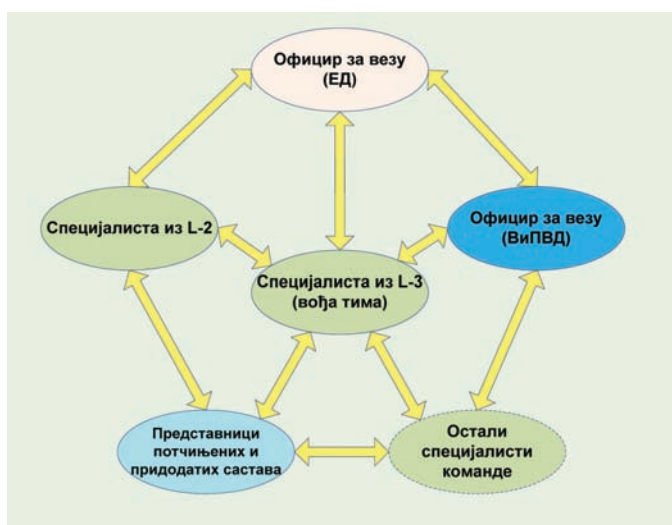
Усклађивање активности на избору објеката компоненте здружених снага са претпостављеном и командом компоненте ВиПВО битан је предуслов за успешно извођење операције. Због система којима располаже, у расподели објеката, претпостављена команда разматра објекте на већој дубини, а компонента здружених снага ближе линији додира, тако да је виши ниво надлежан за усклађивање рада на избору објеката.

Напад на објекте који се налазе у зони извођења операције компоненте здружених снага може се изводити и системима ватрене подршке других компоненти здружених снага у ситуацијама када компонента не располаже системима који треба да постигну потребне – жељене ефекте на објектима. Претпостављени одређује приоритетне објекте, време и жељени ефекат у складу са добијеном мисијом. Усклађивање¹⁸ објеката отпочиње са процесом планирања операције и врши се стално у складу са оперативним променама.

Размена информација између команди врши се преко официра за везу за све време планирања и извођења операције.

Специфичности процеса избора објеката у команди компоненте В и ПВО

Ваздухопловство и противваздухопловна одбрана планира, припрема и изводи ваздухопловне операције и операције противваздухопловне одбране, самостално, као део операције здружених снага или као део кампање, у садејству и сарадњи с другим снагама, што подразумева разматрање свих аспеката при планирању и извођењу операција, као и процеса избора објеката дејства. Снаге ВиПВО, или део тих снага, у операцијама здружених снага ангажују се као компонента В и ПВО.



Шема 5 – Састав Тима за избор објеката дејства компоненте Копнене Војске

¹⁸ Усклађивање подразумева координацију откривања, праћења и извештавања о објектима страна у sukobу или за поједине јединице; брзу размену информација о објектима између јединица; одређивање критеријума за избор објеката, одређивање снага за извиђање и избор објеката и нападних система за дејство по њима и формирање сталне и сигурне комуникације између система ватрене подршке и доносиоца одлуке.

Снимио: Д. Аглагић



За потребе рада у процесу избора објекта, командант формира *Тим за избор објекта дејства*, који, начелно, чине (шема 6):

- специјалиста из Одељења за оперативне послове, руководилац тима,
- специјалиста из Одељења за извиђање, стални члан,
- специјалистички официри из састава команде компоненте, привремени чланови,
- официри за везу из других компоненти здружених снага, стални чланови
- представници из тимова за избор објекта дејстава из потчињених и подржаваних јединица, стални чланови.

Усклађивање објекта компоненте В и ПВО и претпостављене команде

Усклађивање активности на избору објекта компоненте В и ПВО са претпостављеном и командама компоненти здружених снага је битан предуслов за успешно извођење операције. Због система којима располаже (могућност за прецизан напад на удаљене објекте) у расподели објекта, команда компоненте В и ПВО разматра их у и ван зоне операције са тежиштем на онима који се налазе на већој дубини.

Планирање објекта представља усклађени рад преко којег се контролишу напади на њих. Неопходно је да однос органа за планирање из претпостављене команде и команди компоненти здружених снага буде флексибилан, а појединости везане за контролне мере ажуриране и координиране на време, пре почетка дејстава.

Оперативни центар компоненте ВиПВО захтеве компоненти здружених снага за извиђање из ваздушног простора, ваздушни транспорт, непосредну ваздухопловну подршку и изолацију бојишта уноси у своја наређења. Да би се избегли евентуални неспоразуми и остварила боља координација, по потреби се састају тимови компоненти, када се уједно захтеви компоненте прилагођавају одобреном броју налета и тренутној ситуацији у ВаП-у, израдом Листе приоритетних објекта. Ова питања, без тимова за избор објекта, не могу решавати само официри за везу и Оперативни цен-



Шема 6 - Састав Тима за избор објекта дејства компоненте ВиПВО

тар. Међутим, наглом променом ситуације у зони операције може се наметнути потреба за хитну подршку копнених снага од компоненте В и ПВО. Тада се не може чекати састанак тимова за избор објекта, већ се проблем решава директном комуникацијом команданата компоненти.

Због строгих захтева за контролу координационе линије ватрене подршке¹⁹, команда компоненте В и ПВО фокусира се на

¹⁹ Линија координације ватрене подршке (ЛКВП) је линија коју успоставља командант компоненте здружених снага на копну како би омогућио координацију ватрених дејстава која нису под његовом командом, али која могу да утичу на актуелне тактичке операције, и треба да одговара концепту операција компонената здружених снага по дубини и симултаним нападима.

Снимио: Д. Банда

објекте који су размештени по дубини зоне операције. Израђује се и други план у који се уносе и објекти близу линије координације ватрене подршке, по којима се изводи дејство по захтеву команданта јединице из тог рејона.

Објекат дејства по захтеву компоненти класификује се по приоритету и садржи следеће податке: опис, локацију (пројекцију за мобилне објекте) и време за напад на објекат који осигуравају синхронизацију и усклађеност са операцијом снага компоненти и жељене ефекте.

Команданти компоненте, за одобрене објекте за које је потребна ваздухопловна подршка, податке шаљу преко официра за везу Оперативном центру ваздухопловне компоненте, који након пријема податка планира напад у зони операције компоненти. Усмеравање напада ваздухопловних снага на објекте у својој зони врше команданти компоненти.





Снимио: Д. Атлагић

Официр за везу компоненте здружених снага је важан за планирање и координацију у току извођења операција између линија координације ватрене подршке и предње границе и обавља следеће функције:

- са оперативним центром прати и анализира борбена дејства компоненте,
- доставља тренутне обавештајне и оперативне податке и захтеве за подршку,
- координира и доставља захтеве команданта компоненте и
- доставља координационе мере ватрене подршке.

Закључак

Успешна реализација процеса избора објеката, паралелно са планирањем операција, зависи од сагледавања и схватања њиховог значаја, чија међусобна повезаност и утицај на оперативне способности непријатеља, директно или индиректно, утичу на његов центар гравитације и достизање циљева и жељеног крајњег стања сопствених снага.

Нема успешног процеса избора објеката без доброг познавања њихових карактеристика, које их одређују и чине основ за њихово откривање, лоцирање, идентификацију и класификацију на основу чега се врши ангажовање расположивих борбених система и достизање жељених ефеката и умањење вероватноће дејства по сопственим снагама и изазивања колатералне штете.

Основу за реализацију процеса избора објеката у операцијама за органе Здружене оперативне команде, команде компоненти здружених снага, јединица ватрене подршке, подржаваних јединица и привремено формираних органа за избор објеката представљају: додељена мисија, дефинисана жељена крајња стања, циљеви, смернице и замисао команданта, обавештајна припрема бојишта и ограничења.

Процес избора објеката дејства представља низ активности и одговорност команданата ангажованих снага на одређивању и избору објеката, мнм узимајући у обзир оперативно окружење, сопствене могућности и планиране ефекте.

Одговорност свих који учествују у процесу избора објеката дејства је нужна због великог броја активности и информација, великог броја потенцијалних објеката у зони операције и ограниченог времена у планирању операције.

Сви елементи штаба Здружене оперативне команде, команданти компоненти здружених снага, команданти снага којима је подршка потребна, команданти снага за ватрену подршку, привремено формирану елементи штаба имају одређене одговорности у процесу избора објеката на здруженом нивоу, што зависи од врсте операције која се планира. Командант Здружене оперативне команде је одговоран за планирање операције и правилан избор објеката дејства.

Здружена оперативна команда успоставља процес избора објеката, а командан-

ти потчињених компоненти обезбеђују да се одреде објекти дејства за разматрање на здруженом нивоу. Команданти снага за ватрену подршку и снага којима је подршка потребна реализују сопствени процес избора објеката, који допуњава и подржава Оперативни план и процес избора објеката Здружене оперативне команде и истовремено и компоненти здружених снага.

У самом процесу избора објеката дејства веома је значајно привремено формирање тимова за избор објеката дејства и тимова ватрене подршке, посебно у командама стратегијског и оперативног нивоа. Такође је неопходна сарадња и усаглашавање и реализација активности на избору објеката, команди компоненти ангажованих снага са Здруженом оперативном командом,

Истовремено се успоставља веза између обавештајног процеса и процеса планирања ватрене подршке која омогућава правовремену размену информација и координацију планираних активности, тако да сам процес избора објеката дејства није изолован, већ је саставни део процеса планирања операција, који захтева координацију, како више штабних органа у оквиру команде истог нивоа, тако и са органима у командама непосредно нижег нивоа.

На предлог штабова команди, командант Здружене оперативне команде и команданти компоненти могу одобрити формирање привремених штабних елемената, тимова за избор објеката дејства и тимова здружене ватрене подршке, при чему одређују њихово место и улогу у процесу оперативног планирања.

Тим за избор објеката дејства припрема састанке на којима компоненте здружених снага подносе предлоге приоритетних објеката у будућим операцијама, како би се обезбедила њихова синхронизација и интегрисање. У команди компоненте планира се развој и ангажовање сопствених и придодатих снага за осматрање и извиђање и система ватрене подршке у додељеној зони операције према командантовим смерницама и задацима оперативног плана, ради чега је делимично или у потпуности на вези и координацији с њима.

Тим здружене ватрене подршке је интегришући штабни елемент који усклађује и координира планирање ватрених дејстава за потребе команде која га је формирала, врши избор борбених система, блиско сарађује са органима за планирање операције, како би се успоставио

реалан однос између примене расположивих снага и капацитета у односу на неопходност постизања жељених ефеката.

Процес избора објеката у командама осталих компоненти здружених снага се планира, организује и реализује у складу са наведеним процедурама избора објеката компоненте КоВ и компоненте ВиПВО, при чему се уважавају организацијско- формацијска структура састава компоненти, специфичност ангажовања снага и задатака које извршавају и доктрина употребе снага у операцијама и остале специфичности.

Презентовани садржаји нису формалног карактера; напротив, они индиректно могу имати импликације на промену и допуну Упутства за оперативно планирање и рад команди у Војсци Србије (привремено).

Литература

1. AJP 2, *Allied Joint Intelligence, Counter/intelligence and Security Doctrine*, Brussels, 2001.
2. AJP 2.1, *Intelligence Procedures*, NATO Doctrine and Concepts Centre Brussels, 2002.
3. AJP 2.2, *Counter/intelligence and Security Procedures*, NATO Doctrine and Concepts Centre Brussels, 2001.
4. JP-2, *Joint Operation Intelligence Support Doctrine*, JCS, Washington, DC, 2000.
5. JP 2-01.1, *Joint Tactics, Techniques, and Procedures for Intelligence Support to Targeting*, JCS, Washington, DC, 2000.
6. JP 3-60, *Joint Doctrine for Targeting*, Joint Chiefs of Staff, Washington, DC, 2007.
7. FM 101-5, *Staff organization and operations*, Headquarters, Department of Army, 1984.
8. FM 5-0, *Army Planning and Orders Production*, Headquarters Department of the Army, January 2005.
9. FM 6-20-10, *Tactics, Techniques and procedures for The Targeting Process*, HQ, Department of the Army, USMC, Washington, DC, 8 May 1996.
10. *Доктрина Војске Србије*, Министарство одбране, ГШ Војске Србије, 2010.
11. *Доктрина операција Војске Србије (нацрт)*, ГШ Војске Србије, Здружена оперативна команда, 2010.
12. *Упутство за оперативно планирање и рад команди у Војсци Србије (привремено)*, ГШ Војске Србије, Управа за планирање и развој (Ј-5), Београд, 2008.
13. Јелић, М., Бјелић, А. и Гузина, Н.: „Избор објеката дејства у операцијама“, Нови гласник, бр. 3-4, МЦ „Одбрана“, Београд, 2010.
14. Стојаковић, Д., Недељковић, С., *Избор објеката дејства у здруженој операцији*, Стручни рад, Војна академија, ШНО, ГШУ, Београд, 2009.
15. *Војни лексикон*, Група аутора, ВИЗ, Београд, 1981.
16. *Доктрина ВиПВО*, (нацрт), Команда ВиПВО, 2010.
17. *Доктрина КоВ*, (нацрт), Команда КоВ, 2010.